

(106) 长茎箩舟蛾 *Ceira longipennis* (Moore, 1881) (图 118)

Norraca longipennis Moore, 1881, *Proc. Zool. Soc. Lond.*: 340.

Ceira longipennis (Moore): Schintlmeister, 1992: 70.

Oraura ordgara (Schaus): Cai, 1979: 96. (misidentification, 竹窗舟蛾)

♂体长 19~23 mm, 翅展 46~51 mm。身体淡黄带赭红色, 腹部末节背面较淡。前翅淡黄带赭红色, 中室内有 2 条天窗形的黄白色纵纹, 从中室横脉平行伸至中室中央, 靠近末端被不清晰的暗银褐色内线横截; 横脉纹为 1 黄白色圆点; 中室外有 3 条由青灰色斑点组成的横带, 稍外曲, 彼此间距约相等并与外缘平行; 外线由 1 列脉上小黑点组成。后翅黄白带赭红色, 靠近后缘稍暗, 缘毛白色。

雄性外生殖器: 爪形突长, 近基部有 1 对小齿突, 末端中部内凹而形成 2 岔; 颚形突较长, 近基部具侧突; 抱器瓣狭长, 基部靠近背缘有 1 条弧形脊状突起; 阳茎端约 2/3 处有 1 末端分岔的脊形突起; 阳端基环基缘中央具缺刻。

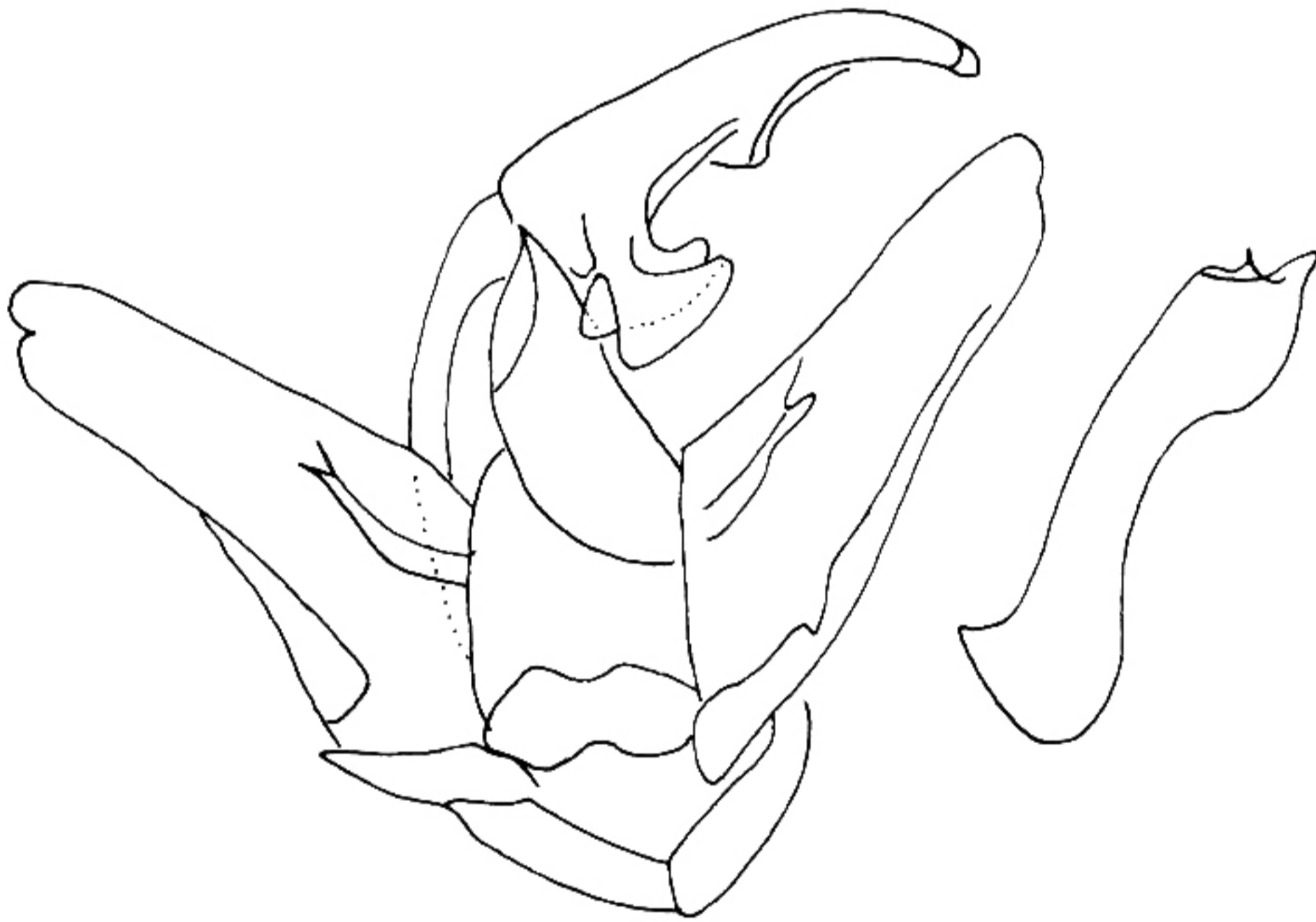


图 118 长茎箩舟蛾 *Ceira longipennis* (Moore)

观察标本: 浙江南山, 1♀, 1984.VIII.27; 湖南衡山, 1♀, 1979.VIII.21; 广西阳朔, 1♂, 1980.VI.19; 海南岛, 2♂♂, 1935.VII.1。

寄主植物: 毛竹。

分布: 浙江(南山)、湖南(衡山)、海南、广西(阳朔); 马来西亚。

(107) 黎明箩舟蛾 *Ceira aurora* (Kiriakoff, 1962) (图 119)

Bireta aurora Kiriakoff, 1962, *Bonner Zool. Beitr.*, 13: 234.

Oraura aurora (Kiriakoff): Kiriakoff, 1967: 54.

Ceira aurora (Kiriakoff): Schintlmeister, 1992: 70.

♂翅展 44 mm。本种外形与长茎箩舟蛾 *C. longipennis* (Moore) 很相似, 区别在于前翅中室内无银褐色斑。

雄性外生殖器: 第 8 腹板端部稍凸, 中部有 1 对三角形的小突起; 爪形突端部明显加长, 末端分岔; 颚形突宽, 具有三角形的垫状突; 抱器瓣狭长, 基部近背缘有 1 枚大齿突, 近腹缘有 1 枚小齿突; 阳茎粗壮, 基部漏斗形, 中央稍后方有一带齿的板和一角形突起, 阳茎端膜端半部内有 1 根长杆突。

观察标本: 本种目前只有 1 头正模标本, 采自浙江莫干山 1930. VII., 存放在德国。

分布: 浙江 (莫干山)。

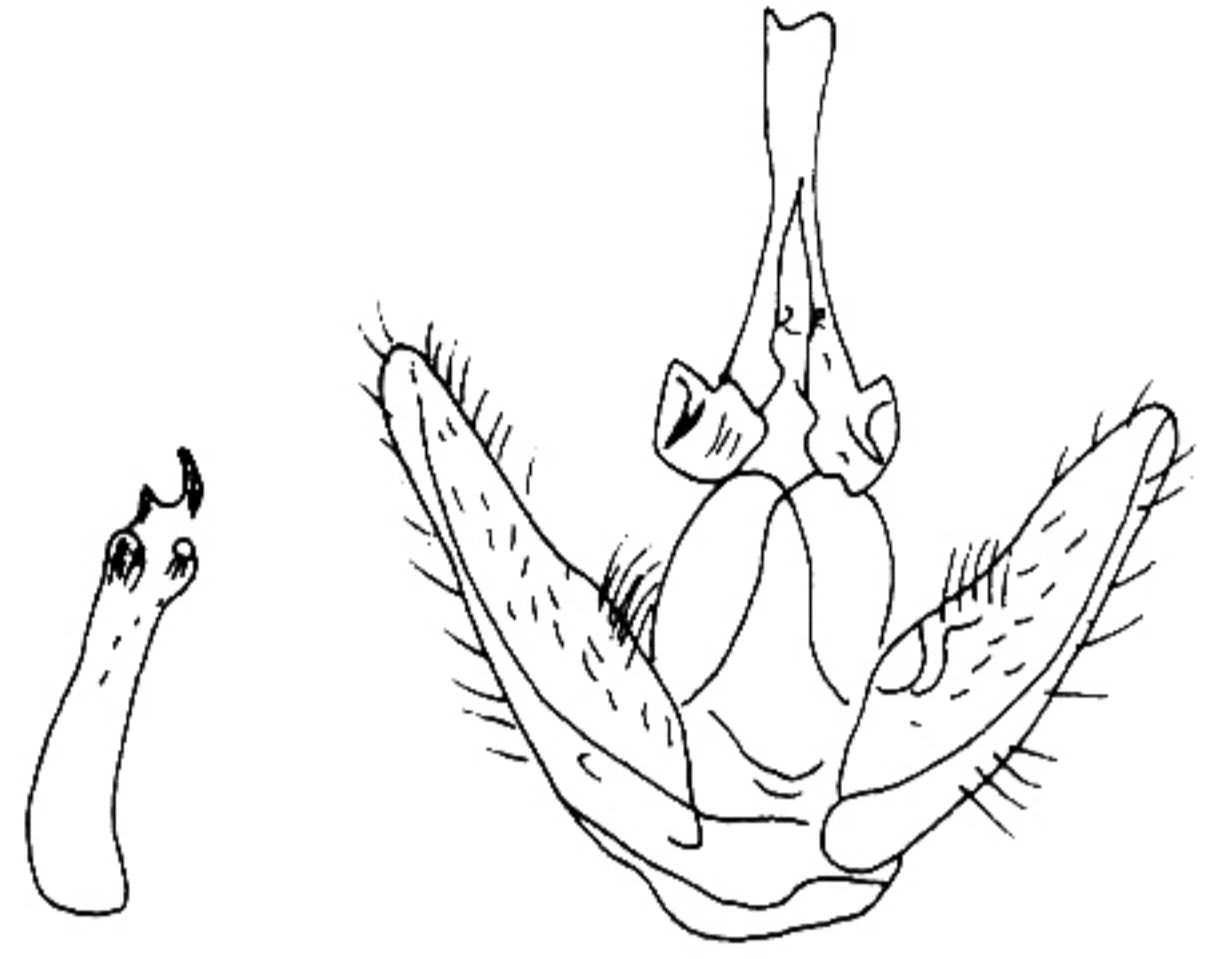


图 119 黎明箩舟蛾 *Ceira aurora* (Kiriakoff) 的雄性外生殖器 (仿 Kiriakoff, 1962)

(108) 雪斑箩舟蛾 *Ceira niveipicta* (Kiriakoff, 1962) (图 120, 图版 III: 24)

Norracana niveipicta Kiriakoff, 1962, *Boner Zool. Beitr.*, 13: 235.

Ceira niveipicta (Kiriakoff): Schintlmeister, 1992: 68.

翅展 40~44 mm。身体浅黄色, ♂触角分支短。前翅浅黄色, 散生褐色的细鳞片;

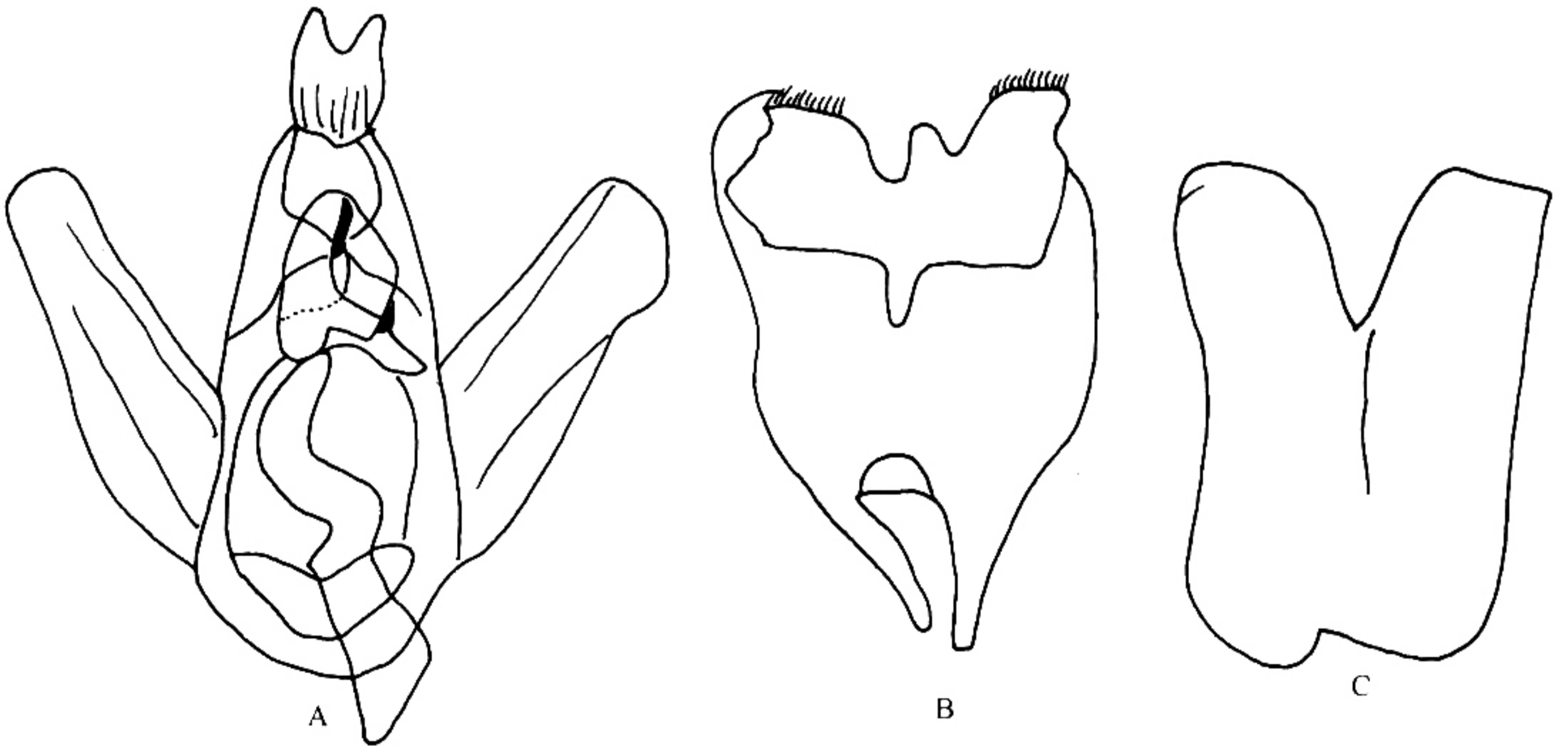


图 120 雪斑箩舟蛾 *Ceira niveipicta* (Kiriakoff)

A. 雄性外生殖器; B. 第 8 腹板; C. 第 8 背板